



JÄRBO

92431



## Slóðir - damtröja

*Slóðir* betyder "spår" på isländska. Värmen från björn- eller rådjursspår i skogen, eller var det bara ett får på hedlandets stig? En hundpromenad på stranden under klipporna. Våra fotavtryck som följer de lätta spåren av sjöfåglarna och de tunga spåren av en korp som lyfter.

**GARNKVALITET** Léttlopi (100 % Ull. Nystan ca 50 g = 100 m)

**MASKTÄTHET** Ca 18 m x 24 v slätstickning på stickor 4½ mm = 10 x 10 cm

**GARNALTERNATIV** Garngrupp 5 (OBS! Garnåtgång & form kan variera vid byte av garn)

**STORLEKAR** XS (S, M, L, XL, XXL, XXXL, XXXXL)

**ÖVERVIDD** Ca 91 (96, 102, 108, 115, 123, 131, 139) cm

**LÄNGD TILL ÄRMHÅL** Ca 40 (41, 42, 43, 44, 44, 45, 45) cm

**ÄRMLÄNGD TILL ÄRMHÅL**

**Dam:** Ca 45 (46, 47, 48, 49, 49, 50, 50) cm

**Herr:** Ca 48 (49, 50, 51, 52, 52, 53, 53) cm

**GARNÅTGÅNG**

**Fg A:** Ca 400 (450, 450, 500, 500, 550, 550, 600) g (fg 10005 black heather)

**Fg B:** Ca 50 (50, 50, 50, 50, 50, 50, 50) g (fg 10059 black)

**Fg C:** Ca 50 (50, 50, 50, 50, 50, 50, 50) g (fg 10867 chocolate)

**Fg D:** Ca 100 (100, 100, 100, 100, 100, 100, 150) g (fg 10086 light beige)

**Fg E:** Ca 50 (50, 50, 50, 50, 100, 100, 100) g (fg 10054 light ash)

**Fg F:** Ca 50 (50, 50, 100, 100, 100, 100, 100) g (fg 10051 white)

**RUNDSTICKOR** 3½ mm, 40 och 80 cm och 4½ mm, 40 och 60-80 cm

**STRUMPSTICKOR** 3½ mm och 4½ mm

**Matchande bartröja:** [92432](#)

### FÖRKLARINGAR

Bål och ärmar rundstickas var för sig från nederkant upp till ärmhål, sedan sätts delarna på samma rundsticka och oket stickas över alla m. Varven börjar i bålens vänstra sida. På oket börjar v i övergången mellan vänster ärm och bakstycket.

Sticka motivet i den avvikande färgen och korsa de få långa flotterarna (på avigsidan).

### BÅL

Lägg upp 164 (174, 184, 194, 208, 222, 236, 250) m på rundsticka 3½ mm, med färg A. Ta ihop till en ring och sticka resår: \*1 rm, 1 am\* i 3 cm.

Byt till sticka 4½ mm och sticka slätstickning till bålen mäter: 40 (41, 42, 43, 44, 44, 45, 45) cm. Sticka inte de sista 5 (6, 6, 7, 7, 8, 8, 9) m på v.

Låt arb vila och sticka ärmarna.

### ÄRMAR

Lägg upp 40 (42, 44, 46, 48, 48, 50, 50) m på strumpstickor 3½ mm med färg A. Ta ihop till en ring och sticka resår: \*1 rm, 1 am\* i 2 v. Byt till färg D och sticka 3 v. Byt till färg F och sticka 5 v.

Byt till stickor 4½ mm och sticka slätstickning och mönster enligt **diagram 1**, öka 2 (6, 4, 8, 6, 6, 10, 10) m på första v => 42 (48, 48, 54, 54, 54, 60, 60) m. Fortsätt med färg A och öka 1 m efter första m och 1 m före sista m på v, därefter vart, **dam:** 8:e (9:e, 7:e, 8:e, 8:e, 7:e, 9:e, 8:e) v, **herr:** 8:e (9:e, 8:e, 9:e, 8:e, 8:e, 9:e, 9:e) v, totalt 11 (10, 12, 11, 12, 13, 11, 12) ggr => 64 (68, 72, 76, 78, 80, 82, 84) m. Sticka till ärmen mäter, **dam:** 45 (46, 47, 48, 49, 49, 50, 50) cm, **herr:** 48 (49, 50, 51, 52, 52, 53, 53) cm. Sätt 10 (11, 12, 13, 14, 15, 16, 17) m för ärmhål på en maskhållare => 54 (57, 60, 63, 64, 65, 66, 67) m.

Sticka en ärm till.

### OK

Sticka ihop bål och ärmar på samma rundsticka 4½ mm, med färg A. Sätt de sista 5 (6, 6, 7, 7, 8, 8, 9) m och första 5 (5, 6, 6, 7, 7, 8, 8) m av bålen på en maskhållare för ärmhål. Sticka första ärmens 54 (57, 60, 63, 64, 65, 66, 67) m, sedan framstyckets 72 (76, 80,

84, 90, 96, 102, 108) m. Sätt följande 10 (11, 12, 13, 14, 15, 16, 17) m av bålen på en maskhållare för ärmhål. Sticka andra ärmens 54 (57, 60, 63, 64, 65, 66, 67) m, sedan bakstyckets 72 (76, 80, 84, 90, 96, 102, 108) m => 252 (266, 280, 294, 308, 322, 336, 350) m. Sticka mönster och minskningar enligt **diagram 2**. Byt till kortare rundsticka när det passar. Efter diagrammet => 90 (95, 100, 105, 110, 115, 120, 125) m.

### **HALSKANT**

Byt till rundsticka 3½ mm och sticka med färg F 1 v där du minskar 16 (19, 22, 25, 28, 31, 34, 37) m jämnt fördelat => 74 (76, 78, 80, 82, 84, 86, 88) m. Sticka resår: \*1 rm, 1 am\* i 6 v, byt till färg D och sticka 3 v. Byt till färg A och sticka 2 v. Maska av löst i resår.

### **MONTERING**

Sy ihop ärmhålens öppna maskor med maskstygn och fäst alla trådar.

Skölj upp plagget för hand i ljummet vatten och lägg försiktigt plant efter angivna mått att torka.

DIAGRAM 2 – ok

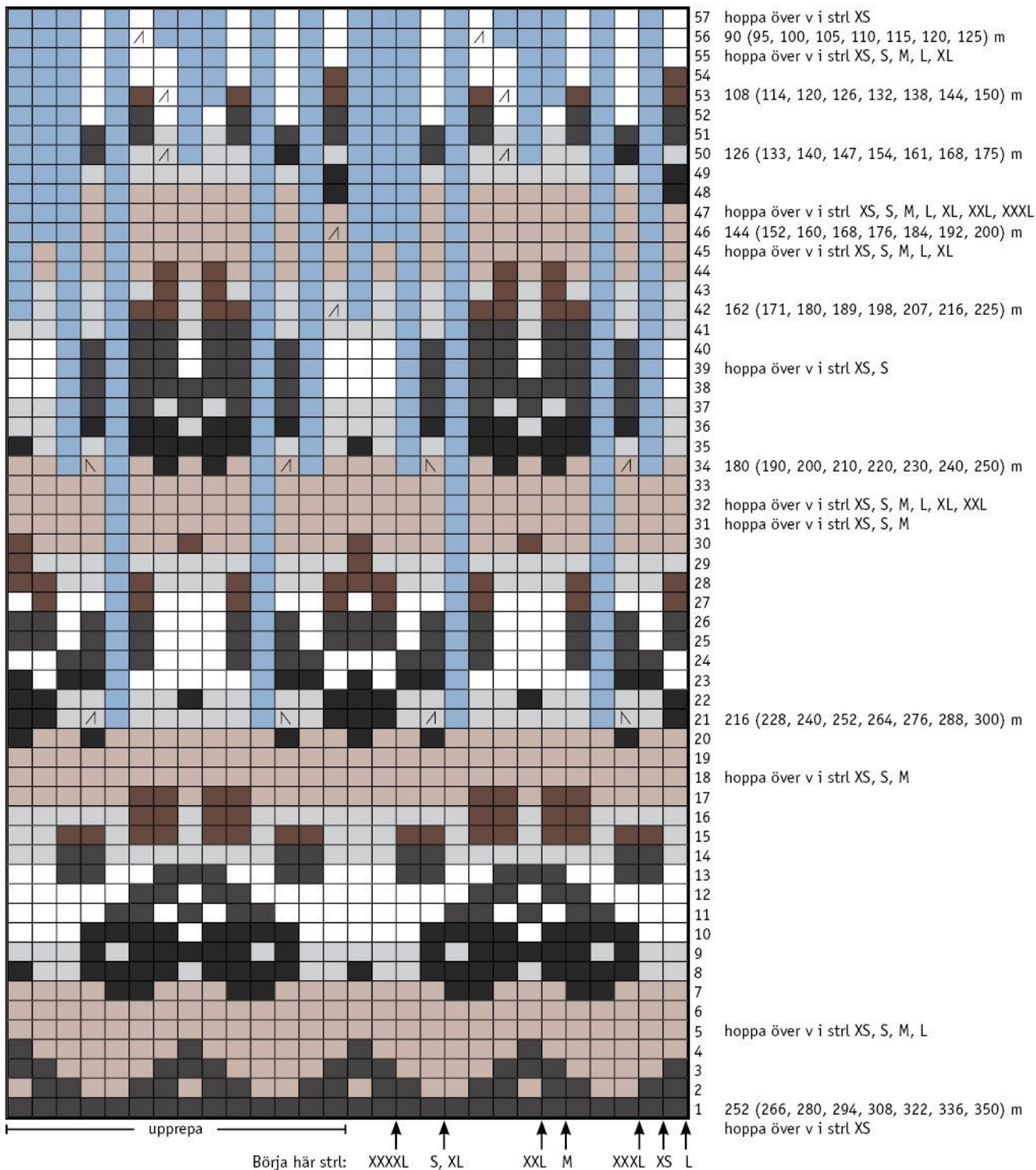
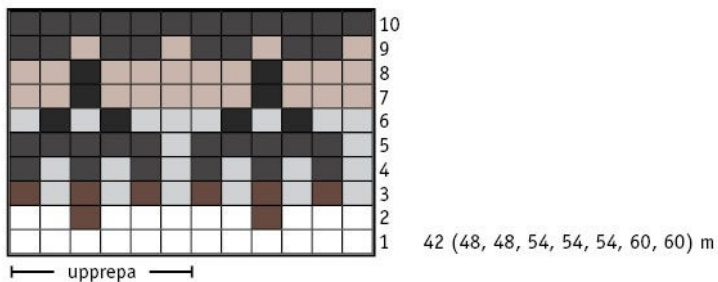


DIAGRAM 1 – ärm



TECKENFÖRKLARINGAR

- = fg A
- = fg B
- = fg C
- = fg D
- = fg E
- = fg F
- = 2 rm tills
- = 2 vr rm tills bmb
- = ingen m, pga minskning v innan

## Tips & Råd

**För att undvika frågetecken:** Tänk på att läsa igenom mönstret noga innan du påbörjar ditt arbete.

**Masktäthet:** Sticka eller virka alltid en provlapp enligt rekommendationen. Stämmer det inte med masktätheten som anges, prova med tunnare eller grövre stickor eller virknål. Om masktätheten inte stämmer kan resultatet få fel mått och form.

**Markera** storleken du stickar eller virkar så är det lättare att följa beskrivningstexten.

**Diagram:** Det underlättar att följa med i diagrammet om du sätter en linjal längs med den rad du stickar eller virkar.

**Rörelsevvidden** på plaggen i våra mönster varierar beroende på plaggets typ och form. För att hitta rätt storlek rekommenderar vi att du först mäter direkt på kroppen. Därefter bestämmer du själv storleken på plagget beroende på hur mycket rörelsevidd du vill att plagget ska ha. Plaggskisser visar plaggets mått.

**Flerfärgsstickning:** Tänk på att sno tråden som löper med på baksidan om den du stickar med, om du stickar mer än 3-4 maskor av en och samma färg, så du inte får för långa lösa trådar på baksidan. Om garnet behöver snos flera varv i rad så ska du tänka på att inte sno det på samma ställe.

**Garnalternativ:** Observera att garnåtgång samt utseende kan variera vid byte av garn (även med garn i samma garngrupp).

**Tips för handfärgat garn:** Se till att från början ha tillräckligt med garn så det räcker till hela projektet då garnet kan variera i färg från parti till parti. Växla gärna mellan att sticka två varv från en härva och två varv från en annan för att få en jämnare blandning mellan färgerna.

**Blockning och tvättning:** Garn kan färga av sig när det ligger fuktigt en längre stund. Var extra varsam vid blockning och tvättning av plagg med starka kontrastfärger. Fukta arbetet, gärna med en sprayflaska, krama försiktigt ur eventuellt överskottsvatten i en hoprullad handduk. Lägg arbetet att plantorka och spänn ut det efter angivna mått.

## Förkortningar

### STICKNING

**am** = avig maska/aviga maskor, **arb** = arbetet, **avigs/AS** = avigsidan, **avm** = avmaska, **bakst** = bakstycke, **bf/bfg** = bottenfärg, **bmb** = bakre maskbågen, **cm:s** = centimeters, **db-int** = dubbelintagning, **döhpt** = dubbel överdragshoptagning, **enl** = enligt, **fg** = färg, **flm/LM** = flytta markör/lyft markör, **fmb** = främre maskbågen, **framst** = framstycke, **förkl** = förklaringar, **ggr** = gånger, **hopt** = hoptagning, **int** = intagning, **kantm** = kantmaska, **m** = maska/maskor, **mb** = maskbåge, **mf/mfg** = mönsterfärg, **omsl** = omslag, **plm/PM** = placera markör, **rest** = resterande, **rm** = rät maska/räta maskor, **räts/RS** = rätsidan, **rätst** = rätstickning, **slätst** = slätstickning, **st** = sticka/stickor, **tills** = tillsammans, **uppr** = upprepa, **v** = varv, **vr** = vriden/vridna, **v:s** = varvs, **yterl** = ytterligare, **öhpt** = överdragshoptagning, **ökn** = ökning

### VIRKNING

**dst** = dubbelstolpe, **fm** = fast maska/fasta maskor, **hopv** = hopvirkade, **hst** = halvstolpe, **lm** = luftmaska, **lmb** = luftmaskbåge, **mb** = maskbåge, **omsl** = omslag, **st** = stolpe, **st-gr** = stolpgrupp, **sm** = smygmaska, **3-dst** = tredubbel stolpe, **5-lmb** = luftmaskbåge med 5 lm